

ArkeoGazte

Revista de Arqueología - Arkeologia aldizkaria



ArkeoGazte

Monográfico:
Materializando la desigualdad social

Monografikoa:
Gizarte-desbedintasuna materializatzen

REVISTA ARKEOGAZTE/ARKEOGAZTE ALDIZKARIA

N.º 4, año 2014. urtea 4.zbk.

Monográfico: Materializando la desigualdad social

Monografikoa: Gizarte-desberdintasuna materializatzen

Monographic: Materializing social inequality

ÍNDICE

EDITORIAL/EDITORIALA.....	9-14
EDITORIAL.....	15-18

MONOGRÁFICO: MATERIALIZANDO LA DESIGUALDAD SOCIAL

Limitaciones arqueológicas o la culpa es del registro ASSUMPCIÓ VILA MITJÀ.....	21-24
Por una Arqueología Social, contra las manipulaciones convenientes PEDRO V. CASTRO-MARTÍNEZ Y TRINIDAD ESCORIZA-MATEU.....	25-42
Disimetría sexual en la Prehistoria de Europa. Aproximación desde los contextos funerarios del Paleolítico superior MARTA CINTAS PEÑA.....	43-62
Marco teórico y primeros datos acerca de la división social del trabajo y la desigualdad de género durante el Neolítico (VI-IV milenio a.C.) en el noreste de la Península Ibérica STÉPHANIE DUBOSQ.....	63-82
De la materialidad a la interpretación arqueológica: Análisis de las desigualdades sociales en el poblado argárico de Peñalosa EVA ALARCÓN GARCÍA Y ADRIÁN MORA GONZÁLEZ.....	83-107
Las desigualdades sociales en el Valle Alto del río Cauca, Colombia (400 a.C.-800 d.C), una reevaluación HERNANDO JAVIER GIRALDO TENORIO.....	109-125
Cosas, personas y espacio social en el estudio de la desigualdad social. La trama de las relaciones en una sociedad diferenciada en la región andina de Argentina (S. VI a X d.C) ANDRÉS LAGUENS.....	127-146
Estudio sobre las patologías orales de los individuos del claustro de San Pablo, Burgos (ss. XIV-XVI) ZURIÑE SÁNCHEZ PUENTE, REBECA GARCÍA GONZÁLEZ, ANA GRACIA TÉLLEZ Y JOSÉ MIGUEL CARRETERO DÍAZ.....	147-158
Arqueología de los campos de concentración del s. XX: Argentina, Chile, Uruguay y España CARLOS MARÍN SUÁREZ.....	159-182
Arqueología y sexualidad: La materialización de una desigualdad ENRIQUE MORAL DE EUSEBIO.....	183-196

ENTREVISTA

Arqueología de la desigualdad y desigualdad en Arqueología: entrevista con Alejandro F. Haber.....	199-207
----------------------------------------------------------------------------------------------------	---------

VARIA

Objetos arqueológicos como objetos del presente: reconsideraciones en torno a la evocación, el legado y la protección SOLEDAD BIASATTI.....	211-225
La ría de Arousa: un ejemplo de la ocupación y explotación de la costa en época romana ERIK CARLSSON-BRAND FONTÁN Y DAVID FERNÁNDEZ ABELLA.....	227-246
Difundir el patrimonio arqueológico en la era digital. De la comunicación a la cooperación distributiva CRISTINA NOVOA JÁUREGUI Y AMAIA GÓMEZ CASQUERO.....	247-259
Espacios funerarios altomedievales del norte de la Serra de São Mamede (Portalegre, Portugal): una propuesta de organización espacial SARA PRATA.....	261-279

RECENSIONES

Revisando los clásicos: <i>La evolución de la sociedad</i> de Vere Gordon Childe XURXO M. AYÁN VILA.....	283-291
<i>Métodos y técnicas de análisis y estudio en la arqueología prehistórica. De lo técnico a la reconstrucción de los grupos humanos.</i> Marcos García-Díez y Lydia Zapata Peña AMAYA ECHAZARRETA E IZASKUN SARASKETA.....	293-296

<i>La cueva de los sueños olvidados</i> (dir) Werner Herzog	
ALBERTO LOMBO.....	297-302
<i>Arqueología del campesinado medieval: la aldea de Zaballa</i> de Juan Antonio Quiros Castillo	
LLEDÓ RUIZ DOMINGO.....	303-307
<i>El poblamiento rural de época visigoda en Hispania</i> de Juan Antonio Quirós Castillo	
JOSÉ CARLOS SÁNCHEZ PARDO.....	309-312

Varia



ArkeoGazte

Revista Arkeogazte

Nº4, pp. 261-279, año 2014

Recepción: 26-V-2014; Revisión: 29-VII-2014; Aceptación: 26-VIII-2014

ISSN: 2174-856X

ESPAÇOS FUNERÁRIOS ALTO-MEDIEVAIS NO NORTE DA SERRA DE SÃO MAMEDE (PORTALEGRE, PORTUGAL): UMA PROPOSTA DE ORGANIZAÇÃO ESPACIAL

Espacios funerarios altomedievales del norte de la Serra de São Mamede (Portalegre, Portugal): una propuesta de organización espacial

Goi Erdi Aroko ehortze-guneak Serra de São Mamede-ko iparraldean (Portalegre, Portugal): antolamendu espazialaren proposamen bat

Early medieval funerary spaces in Northern Serra de São Mamede (Portalegre, Portugal): a proposal of spatial organization

Sara Prata (*)

Resumo:

O presente artigo trata questões de arqueologia funerária alto-medieval no território Norte da Serra de São Mamede (Portalegre, Portugal). Apresentaremos os 18 sítios arqueológicos que constituíram o nosso objecto de estudo. Os dados que aqui incluímos são o resultado dos nossos trabalhos de prospecção e levantamento arqueológico. Serão apresentados os principais problemas inerentes a estudos desta natureza, as opções metodologias tomadas e os resultados que obtivemos. Pretendemos demonstrar que para o território analisado existem várias formas de construir sepulturas, distintas maneiras de organizar o espaço funerário e diversos modelos de implantação na paisagem. Importa referir que os dados obtidos devem ser compreendidos a uma escala regional e que a maioria das nossas conclusões preliminares são na verdade propostas de investigação que esperamos poder continuar.

Palavras-chaves:

Alta Idade Média; Arqueologia; Espaços funerários; Serra de São Mamede (Portugal); sepulturas escavadas na rocha; sepulturas de lajes.

Resumen:

El presente artículo aborda diferentes aspectos de la arqueología funeraria altomedieval en el territorio de la Sierra de São Mamede (Portalegre, Portugal). Presentamos aquí los 18 yacimientos arqueológicos que constituyeron nuestro objeto de estudio. Los datos que aquí incluimos son el resultado de nuestros trabajos de prospección y levantamiento arqueológico. Presentaremos las principales problemáticas de este tipo de estudios, las opciones metodológicas tomadas y los resultados obtenidos. Señalamos la existencia de varias formas de construir sepulturas, distintas maneras de organizar el espacio funerario y diversos modelos de implantación en el paisaje den-

* Instituto de Estudos Medievais, Universidade Nova de Lisboa. Avenida de Berna, 26-C, 1069-061, Lisboa. Correo electrónico: sara.m.prata@gmail.com

tro del territorio elegido como área de estudio. Importa señalar que los datos obtenidos deben ser comprendidos a una escala regional y que buena parte de nuestras conclusiones preliminares son propuestas de investigación en curso.

Palabras clave:

Alta Edad Media; Arqueología; Espacios funerarios; Serra de São Mamede (Portalegre, Portugal); tumbas excavadas en la roca; tumbas de lajas

Laburpena:

Artikulu honek, Goi Erdi Aroko ehorte arkeologiaren alderdi ezberdinak aztertzen ditu, Serra de São Mamede-ko iparraldean alegia. Guztira 18 dira gure ikerketa gaia osatu zuten aztarnategi arkeologikoak. Aurkezten ditugun datuak gure prospekzio-lanen eta analisi arkeologikoaren emaitza dira. Ikerketa-mota hauen problematika nagusiak, hartutako aukera metodologikoak eta lortutako emaitzak aurkeztuko ditugu. Aukeratutako ikerketa-lurraldean, hilobiak eraikitze modu ezberdinak daudela nabarmentzen dugu, hala nola, ehorzte-espazioa antolatze erak eta paisaia-ezarpen eredu desberdinak ere. Esan beharra dago lortutako datuak eskualdeko eskala batean ulertu behar direla eta gure aurretiazko ondorioen gehiengoak uneko ikerketa-proposamenak direla.

Hitz-gakoak:

Goi Erdi Aroa, Arkeologia, Ehorte-guneak, Serra de São Mamede (Portugal); haitzetan hondeatutako hilobiak; harlauzazko hilobiak.

Summary:

This article analyses matters regarding funerary archaeology for the Early Middle Ages focusing on the northern territory of Serra de São Mamede (Portalegre, Portugal). I will present the 18 archaeological sites in which I centre my analysis. The presented data is the result of our archaeological field survey. I will address key problems regarding studies of this nature, display and explain my methodological choices and discuss the results I was able to obtain. I will show that for this territory there are several methods of building graves, distinct ways of organizing the cemetery layout, and several factors relating to the landscape. It should be noted that the collected data must be understood at a regional scale and that many of my preliminary conclusions are in fact study paths that I hope can be continued.

Key words:

Early Middle Ages; Archaeology; Cemetery layout; Serra de São Mamede (Portugal); rock-cut graves.

1. Introdução.

O presente artigo trata questões de arqueologia funerária tomando como ponto de partida as necrópoles alto-medievais do Norte da Serra de São Mamede. Propomos uma tipologia para estes espaços funerários tendo em consideração os diferentes modelos de organização espacial detectados. Os trabalhos realizados foram norteados pela informação disponível para este território, sendo que as evidências arqueológicas documentadas correspondiam essencialmente a estruturas de inumação.

Por isso, ainda que os nossos objectivos a longo prazo incidam no estudo da rede de povoamento, o espaço dos mortos foi o nosso ponto de partida, não só pelo facto de as evidências funerárias serem as mais representativas, mas também por acreditarmos que o uso dos espaços funerários está vinculado à organização social e que consequentemente, a sua análise é um ponto de partida válido para os estudos de povoamento.

Detectamos que na região analisada convivem diferentes formas de construir sepulturas

e diferentes modelos de organização do espaço funerário. Embora os dados disponíveis ainda não nos permitam precisar quais as motivações por detrás destas opções, a importância da sua constatação prende-se com a possibilidade de as relacionarmos com modelos distintos de povoamento, uma evolução cronológica, ou ambas.

Os trabalhos realizados incidiram sobre a análise de dezoito sítios arqueológicos e tiveram uma forte componente de trabalho de campo, nomeadamente, prospecção e levantamento. Os resultados obtidos materializaram-se na tese de mestrado da autora (PRATA, 2012) e constituem as bases para um novo projecto.

Pretendemos agora dar a conhecer as principais características dos sítios arqueológicos que constituíram o nosso objecto de estudo inicial. Para efeitos da presente abordagem, deixaremos por agora de parte as características morfométricas dos sepulcros analisados, e centrar-nos-emos na organização do espaço funerário e nas características da sua implantação na paisagem.

Começaremos por realizar um breve enquadramento geográfico, apresentando em seguida os parâmetros metodológicos aplicados. Posteriormente incluiremos um apartado de catálogo onde serão apresentados os sítios arqueológicos em análise. Realizaremos por fim uma proposta de organização para os diferentes tipos de espaço funerário identificados.

2. Enquadramento.

A Serra de São Mamede localiza-se na linha de fronteira entre o Alto Alentejo e a Extremadura, corresponde ao extremo ocidental da cordilheira Luso-Espanhola, surgindo no prolongamento da Sierra de San Pedro. O seu território abrange áreas dos atuais concelhos de Castelo de Vide, Marvão, Portalegre e Arronches e embora o Pico de São Mamede atinja os 1025 m, predominam neste território altitudes entre os 400 e os 800 m (Figura 1).

A combinação de altitudes amplas, diferentes exposições climáticas e abundância hídrica

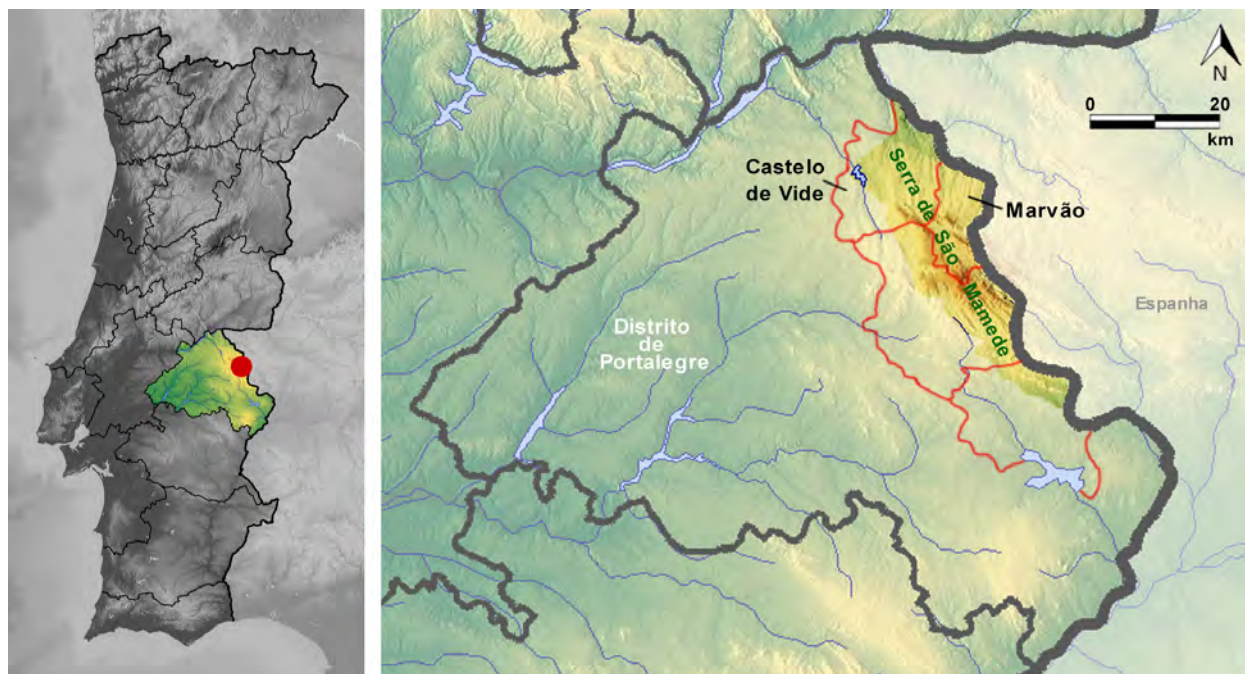


Figura 1. Localização do Distrito de Portalegre no mapa de Portugal. Situação da Serra de São Mamede com indicação dos limites municipais que integra.

proporciona uma grande variedade de habitats naturais, tornando a Serra de São Mamede propícia à diversidade faunística e florística. Estes factores fazem desta serra uma zona favorável à presença humana e os inúmeros vestígios arqueológicos identificados atestam uma ocupação quase contínua deste espaço, desde a pré-história recente até aos nossos dias (CARVALHO, 1998). No entanto, sabemos ainda muito pouco sobre a ocupação da Serra de São Mamede entre a queda do Império Romano do Ocidente e a formação do Reino de Portugal (séculos V a XII d.C.). Esta situação, que pode ser facilmente alargada para à quase totalidade do território português, justifica-se pela já conhecida escassez de fontes documentais e pelo ainda parco conhecimento sobre o registo arqueológico deste período. Este segundo factor é especialmente relevante para a reconstrução do passado em meio rural onde a arqueologia desempenha um papel fundamental na análise dos vestígios materiais fossilizados na paisagem actual.

Para este território – e em zonas análogas da Península Ibérica – o vestígio material alto-medieval que mais facilmente se identifica no campo são as chamadas sepulturas escavadas na rocha. A sua localização em afloramentos rochosos expostos terá proporcionado ao longo dos tempos sucessivas violações, sendo que estes sepulcros se encontram quase sempre vazios. Sem restos osteológicos conservados no seu interior e perante a ausência de espólio arqueológico que permitissem atribuir uma datação directa à utilização destes sepulcros, os primeiros estudos no sentido da sua compreensão e balizamento cronológico incidiram na criação de tipologias formais, com ênfase especial para a questão do antropomorfismo. Esta particularidade formal pressupõe que – pela definição da sepultura na zona da cabeceira, dos pés ou ambas – a forma do sepulcro acompanha os contornos do corpo humano.

A nível peninsular A. del Castillo foi o primeiro autor a trabalhar esta temática, estabelecendo uma tabela crono-tipológica em que relacionava as sepulturas, e a sua evolução no sentido do antropomorfismo, com o processo da Reconquista (CASTILLO, 1968). Para o território português,

foi o trabalho pioneiro de M. Barroca que verdadeiramente impulsionou as investigações sobre esta temática. Constatou que, ao contrário das necrópoles de grande dimensão analisadas por A. del Castillo, as sepulturas documentadas no território de Entre-Douro-e-Minho se encontravam maioritariamente isoladas, associando este facto com uma realidade de povoamento disperso (BARROCA, 1987 e 2010 - 2011).

Durante a década de 90 do século XX, e na primeira década do novo milénio, assistiu-se a um aumento dos estudos sobre a funerária alto-medieval, principalmente em contextos associados ao Norte e Centro de Portugal (MARQUES, 1996; TEIXEIRA, 1996; LOPES, 2002; VIEIRA, 2004; LOURENÇO, 2007 e TENTE, 2007). Além das intrínsecas questões funerárias que o estudo destes sepulcros levantavam, alguns destes autores começaram a servir-se destas estruturas funerárias como meio para estudar o povoamento que lhes estaria associado. Em todos os territórios analisados se liam manifestações semelhantes de um mesmo fenómeno. As sepulturas escavadas na rocha surgiam polarizadas na paisagem, ecoando o binómio sepultura isolada/povoamento disperso cunhado por M. Barroca, e sistematicamente associadas a vestígios de superfície, sugerindo um sincronismo espacial entre espaços habitacionais e espaços funerários.

Para o território da Serra de São Mamede, o primeiro autor a referir sítios arqueológicos do período alto-medieval foi A. do Paço. Em 1949 publica um trabalho sobre o sítio do Monte Velho (Beirã, Marvão) onde durante as escavações realizadas identifica estruturas habitacionais que atribui aos séculos VI a VIII (PAÇO, 1949). Os seus trabalhos de campo realizados no território do Concelho de Marvão são compilados em 1953 na publicação da primeira carta arqueológica do concelho, onde o autor inclui vários vestígios que considera como “visigóticos” e “indeterminados e medievais” (PAÇO, 1953).

Um pouco mais tarde, em 1975, M. C. Rodrigues publica a Carta Arqueológica do Concelho de Castelo de Vide (CACCV) onde inclui vasta informação sobre sítios que atribui à Época

Medieval (RODRIGUES, 1975). Além dos trabalhos de prospecção e levantamento inerentes à realização da carta arqueológica, a autora teve a oportunidade de realizar escavações em alguns sepulcros identificados no território de Castelo de Vide, publicando em 1978 um complemento à carta arqueológica sobre o espólio cerâmico recuperado nos contextos funerários (RODRIGUES, 1978). Alguns destes sítios voltariam a ser alvo de intervenções arqueológicas ao longo dos anos 70 e 80 (CAEIRO, 1985a e 1985b). A partir dos anos 80 também a Secção de Arqueologia da Câmara Municipal de Castelo de Vide (SACMCV) realizou trabalhos de prospecção, escavação e levantamento. Os resultados destes trabalhos arqueológicos municipais são quase todos inéditos, estando a informação salvaguardada nas exaustivas fichas de inventário da Secção.

Para o território de Marvão, a recente publicação da Nova Carta Arqueológica do Concelho de Marvão (OLIVEIRA *et al.*, 2007) (NCACM) dá a conhecer uma grande quantidade de sítios arqueológicos inéditos, muitos deles atribuíveis ao período medieval.

Mais recentemente, há a referir o projecto de A. Carneiro sobre a ocupação rural do Alto Alentejo. Neste trabalho exaustivo o autor incluiu várias referências a sítios arqueológicos alto-medievais no espaço da Serra de São Mamede, ainda que os seus objectivos estivessem direccionados para o povoamento durante a Época Romana (CARNEIRO, 2011). Também M. Wolfram no seu projecto de doutoramento sobre a cristianização do mundo rural no Sul da Lusitânia aborda alguns vestígios arqueológicos inseridos no espaço a que agora nos reportamos (WOLFRAM, 2012).

Os trabalhos prévios mostravam a existência de vários sítios associáveis ao espectro cronológico alto-medieval, mas estava ainda por realizar o seu estudo de conjunto. Foi com este objectivo que iniciamos os nossos trabalhos nesta área. Uma vez que era evidente a concentração de vestígios arqueológicos alto-medievais na zona Norte da serra – especificamente, os actuais concelhos de Castelo de Vide e de Marvão – foi nesta área específica que começamos por nos centrar (PRATA, 2012).

3. Metodologia.

Para a definição do conceito de necrópole recorreremos aos critérios definidos por M. Barroca, considerando conjuntos de sepulturas de número igual ou superior a quatro elementos como uma necrópole (BARROCA, 1987)¹. Esta opção levantou desde logo problemas. Como já foi apontado por outros autores, apercebemo-nos que as sepulturas, em geral, surgem pouco concentradas, não sendo sempre claro quando devemos considerá-las como pertencentes, ou não, a um mesmo conjunto. Para resolvermos este problema definimos como necrópole os conjuntos de sepulturas com mais de três elementos em que estes, pela forma como se articulavam na paisagem, apresentassem uma evidente relação na sua implantação no espaço. Dentro das sepulturas integradas numa mesma necrópole, optámos por definir como ‘conexão espacial directa’ sepulturas que estivessem separadas por menos de cinco metros.

Para o estabelecimento do limite cronológico recorreremos a paralelos arqueológicos, procurando sítios onde efectivamente se detectaram sepulturas escavadas na rocha com espólio osteológico datável no seu interior. As datações por radiocarbono mais recuadas têm apontado para os séculos VI/VII² sendo que as mais recentes chegaram a ir até ao século XV, para sepulcros reutilizados no âmbito de cemitérios paroquiais³. Para as sepulturas implantadas de forma dispersa em meio rural, ou seja, não associadas a edifícios religiosos, tem-se relacionado o abandono progressivo da sua utilização com a expansão da rede paroquial medieval (séculos XI/XII), momento em que as inumações se centram tendencialmente em cemitérios anexos a igrejas (TENTE, 2010: 416).

1. Os trabalhos de campo começaram em 2009, entretanto existem novas propostas de organização para estes sepulcros como veremos mais à frente.
2. Foram datadas sepulturas por radiocarbono, na zona do Baixo Aragão, utilizadas entre finais do século VI ao século início do século VII (LALIENA CORBERA *et al.*, 2007).
3. Como é exemplo a necrópole de São Pedro de Marialva (Mêda) (CUNHA *et al.*, 2001).



Figura 2. Implantação cartográfica dos sítios arqueológicos inseridos no objecto de estudo (sobre Carta Militar de Portugal 1:25 000).

3.1. Definição do objecto de estudo.

Para a definição dos sítios arqueológicos a integrar no objecto de estudo, começámos por recorrer à base de dados Nacional do Património Arqueológico: o *Endovélico*⁴. Após um levantamento prévio, optámos por proceder ao contacto directo com os serviços municipais. Devido à ausência de dados sistematizados para os concelhos de Arronches e Portalegre, e na impossibilidade de proceder a prospecções exaustivas, considerámos que a amostragem conhecida não justificava a sua integração no objecto de estudo. Optámos por nos concentrar apenas nos actuais concelhos de Castelo de Vide e de Marvão.

Para a identificação dos sítios arqueológicos, foram essenciais as cartas arqueológicas disponíveis e a articulação com os serviços camarários. Embora tenhamos utilizado a CACCV como ponto de partida no Concelho de Castelo de Vide, a constante colaboração com a SACMCV, permitiu a identificação e o acesso aos sítios a estudar. Muita da informação necessária estava contemplada nas *Fichas de Levantamento Arqueológico* da SACMCV, amavelmente cedidas por aquele serviço. Relativamente ao Concelho de Marvão, a recente carta arqueológica de 2007 (OLIVEIRA *et al.*), deu a conhecer uma grande quantidade de sítios arqueológicos inseridos nos limites actuais do concelho.

Em função dos sítios identificados na bibliografia como espaços de necrópole do período alto-medieval, juntamente com a recolha de informação oral junto dos habitantes locais, seleccionámos 18 sítios arqueológicos que constituíram o nosso objecto de estudo (Figura 2).

4. Disponível em <http://www.igespar.pt/pt/patrimonio/pesquisa/geral/arqueologico-endovelic>.

3.2. Recolha de dados.

Os trabalhos de campo começaram com a realocização dos sítios arqueológicos inseridos no objecto de estudo, processo que implicou trabalhos de prospecção arqueológica dirigida, direccionada para as áreas onde tinham sido previamente documentadas sepulturas. Procurámos contactar sempre os proprietários, habitantes e utilizadores destes espaços, o que muitas vezes nos permitiu averiguar preciosa informação sobre microtoponímia, localização de sepulcros, e ainda a pré-existência de sepulturas entretanto destruídas.

Para garantir a sistematização e coerência descritiva da informação salvaguardada, criámos fichas de registo documental para os sítios arqueológicos, contemplando a localização e respectivo enquadramento administrativo, a implantação geográfica e cultural dos sítios analisados, bem como dados específicos de cariz funerário. Incluímos informação relativa à geografia do local, morfologia do terreno, proximidade com linhas de água, litologia e actual utilização do espaço. Do ponto de vista cultural, procurámos sempre averiguar a proximidade com outros vestígios arqueológicos e antrópicos, devido à importância do entendimento dos sucessivos processos de antropização dos espaços estudados. Foram também concebidas fichas específicas de registo de sepultura, onde se inscreveram todos os dados relevantes para a análise de cada sepulcro: morfologia geral e específica, as dimensões e as orientações, e ainda as particularidades de cada sepultura e a sua inserção no conjunto funerário que integra.

Relativamente ao levantamento gráfico dos sepulcros, optámos por realizar apenas o registo dos aspectos da antropização da rocha, mediante desenho arqueológico à escala 1:20. Assegurámos, todavia, que as informações acerca dos afloramentos escolhidos ficariam salvaguardadas no registo documental e fotográfico. Em cada sítio arqueológico procedeu-se ao posicionamento georreferenciado, realizado por equipamento de GPS, designadamente, sendo tirada uma coordenada central para cada sítio arqueológico

e uma coordenada individual para cada sepulcro.

4. Catálogo de sítios arqueológicos.

O objectivo deste apartado é incluir as características principais de cada sítio arqueológico analisado, abarcando os seguintes campos: Topónimo(s); Situação Administrativa (Concelho e Freguesia); Coordenada central (em U.T.M - WGS 84); Altitude (metros); Número de sepulturas identificadas; Tipo de sepulturas (escavadas na rocha, lajes, sarcófagos); área de dispersão dos sepulcros (em hectares); Uso do solo; Estado de conservação/Ameaças⁵.

Sobre o tipo de sepultura, importa referir que a percentagem de sepulcros escavados na rocha será necessariamente superior. Os sarcófagos, enquanto peças móveis, são facilmente retirados da sua posição original, e, de facto, todos os elementos documentados encontram-se reutilizados. Quanto às sepulturas de lajes, a sua tipologia torna-as susceptíveis de ser facilmente destruídas por práticas agrícolas, algo que verificamos em alguns dos sítios estudados.

O espólio funerário apresenta particularidades e características de análise próprias que não serão o objecto deste artigo. Por este motivo, optámos apenas por referir os materiais identificados em cada sítio arqueológico de forma sintética no seu campo descritivo e remetimos para futuros trabalhos sobre este aspecto.

4.1. Vale da Bexiga.

Topónimo(s): Vale da Bexiga, Senhora das Virtudes, Tapada da Santa

Situação administrativa: Castelo de Vide - S. João Batista

5. Os campos de *Estado de Conservação e Ameaças* foram preenchidos de acordo com Listas de Termos da Base de Dados de Arqueologia *Thesaurus* do *Endovélico* que poderá ser consultada em www.igespar.pt.

Coordenada central: 0622423/4363568

Altitude: 326 m

Número de sepulturas identificadas: 5

Tipo de sepulturas: lajes

Área de dispersão dos sepulcros: -

Uso do solo: Agrícola

Descrição: Este sítio foi intervencionado em 1982 pelo Grupo de Arqueologia de Castelo de Vide (GACV) sendo identificadas algumas estruturas e cinco sepulturas de lajes com uma orientação nascente/poente. O sítio viria a ser destruído mais tarde no âmbito de trabalhos agrícolas sendo que as informações que possuímos foram retiradas das *Fichas de Levantamento Arqueológico* da SACMCV. Conhecem-se relativamente perto do local várias sepulturas escavadas na rocha, dispostas de forma muito dispersa por uma área bastante vasta. Existe ainda uma pequena capela, a Ermida de Nossa Senhora das Virtudes, localizada a 800 m das antigas estruturas. Conserva-se algum espólio do sítio arqueológico, nomeadamente, material de construção de cronologia romana, três elementos arquitectónicos, fragmentos de pregos e um brinco.

4.2. Boa Morte.

Topónimo(s): Boa Morte, Azinhaga da Boa Morte

Situação administrativa: Castelo de Vide - Santiago Tiago Maior

Coordenada central: 0625066/4371574

Altitude: 325m

Número de sepulturas identificadas: 10

Tipo de sepulturas: lajes

Área de dispersão dos sepulcros: 2 ha

Uso do solo: Agrícola

Estado de conservação/Ameaças: Em perigo/Barragem

Descrição: A primeira referência às sepulturas da Boa Morte surge na CACCV, tendo a primeira intervenção no sítio sido realizada pela autora, identificando 8 sepulturas de lajes orientadas a nascente (RODRIGUES, 1975: 182). O sítio seria novamente intervencionado por J. Caeiro em 1981, aproveitando a descida das águas da Barragem de Póvoa e Meadas. Esta segunda intervenção permitiu identificar dois novos

sepulcros, também orientados a nascente, localizados a cerca de 200 m do núcleo principal, e um conjunto de estruturas que o autor considera como habitacionais (CAEIRO, 1984: 5). Na primeira intervenção terão sido recuperados alguns objectos metálicos, dos quais destacamos um anel de sinete, que na altura dos trabalhos de J. Caeiro já estariam em paradeiro desconhecido. Do espólio funerário recuperado conservam-se seis contentores cerâmicos.

4.3. Tapada do Manuel Antunes.

Topónimo(s): Tapada do Manuel Antunes, Remendos do Manuel Antunes, Porto Alcaria e Chaparro, Tapada do Alcaide, Tapada da Ribeira de Nisa e Vale de Cales

Situação administrativa: Castelo de Vide - Santiago Maior e São João Batista

Coordenada central: 0624528/4370384

Altitude: 310 – 320m

Número de sepulturas identificadas: 27

Tipo de sepulturas: 8 sepulturas de lajes e 19 sepulturas escavadas na rocha

Área de dispersão dos sepulcros: 47 ha

Uso do solo: Cultivos de sequeiro

Estado de conservação/Ameaças: Em perigo/Barragem

Descrição: Parte deste conjunto funerário encontra-se submerso pela Barragem de Póvoa e Meadas sendo que para o seu estudo nos servimos essencialmente do material gráfico e registo documental da SACMCV. Das 27 sepulturas 8 são de lajes e 19 são escavadas na rocha. Ainda que não exista nenhuma relação clara entre os sepulcros rupestres, surgindo muito dispersos no espaço, as sepulturas de lajes apresentam-se sistematicamente orientadas a nascente e estão organizadas em dois conjuntos de dois, um conjunto de três elementos, existindo apenas um sepulcro isolado desta tipologia. Todos os sepulcros de lajes foram alvo de escavação pela SACMCV, sendo possível recuperar dois recipientes cerâmicos de duas das sepulturas. No caso dos sepulcros rupestres, apenas existem dois conjuntos de dois e um grupo de três.

4.4. Tapada do Tristão.

Topónimos: Colegiada, Limpas do Rossio, Tapada do Tristão

Situação administrativa: Castelo de Vide - Santiago Maior

Coordenada central: 0626522/4369557

Altitude: 325m

Número de sepulturas identificadas: 10

Tipo de sepulturas: escavadas na rocha

Área de dispersão dos sepulcros: 13 ha

Uso do solo: Cultivos de sequeiro

Estado de conservação/Ameaças: Regular/Barragem

Descrição: A Tapada do Tristão corresponde ao terceiro conjunto funerário identificado na zona da Barragem de Póvoa e Meadas. Apresenta características semelhantes à Tapada do M. Antunes, no que diz respeito à dispersão dos sepulcros, mas é constituída apenas por sepulturas escavadas na rocha. Algumas sepulturas encontram-se de momento submersas sendo que material gráfico e documental de que nos servimos para a sua análise foi facultado pela SACMCV. Dos 10 sepulcros identificados apenas dois apresentam alguma proximidade, encontrando-se os restantes bastante afastados entre si.

4.5. Santo Amarinho.

Topónimo: Santo Amarinho; Santa Amarinha, São Marinho

Situação administrativa: Castelo de Vide - São João Batista

Coordenada central: 0629483/4363099

Altitude: 405m

Número de sepulturas identificadas: 19

Tipo de sepulturas: 16 sepulturas de lajes e 3 escavadas na rocha

Área de dispersão dos sepulcros: 0,45 ha

Uso do solo: Culturas arvenses em regime de afolhamento e espécies de regadio

Estado de conservação/Ameaças: Em perigo/Abandono e vegetação

Descrição: A necrópole de Santo Amarinho terá sido descoberta nos anos 70 do século passado pelo rendeiro da propriedade. Na mesma

década M. Rodrigues realiza uma escavação da qual publica alguns dados (RODRIGUES, 1975, 1978). A necrópole é constituída por um conjunto principal de dezasseis sepulturas de lajes e três sepulturas escavadas na rocha, localizadas de forma dispersa a norte do núcleo principal. As sepulturas de lajes apresentam-se dispostas por três linhas no sentido Norte – Sul. As sepulturas escavadas na rocha localizam-se em penedos isolados, de forma dispersa a Noroeste do núcleo principal. O terreno é atravessado a Sul pela Ribeira de Nisa sendo que existia uma pequena ponte de passagem que se servia de esteios graníticos, muito possivelmente lajes de cobertura retiradas da necrópole. Durante a escavação recuperaram-se sete contentores cerâmicos do interior das sepulturas que ainda se conservam no depósito da SACMCV.

4.6. Joucel.

Topónimo: Joucel, Jocel, Juncal, Junçal

Situação administrativa: Castelo de Vide - Santiago Maior

Coordenada central: 0631659/4369867

Altitude: 327m

Número de sepulturas identificadas: 13

Tipo de sepulturas: escavadas na rocha

Área de dispersão dos sepulcros: 0,15 ha

Uso do solo: Pastoreio de gado bovino

Estado de conservação/Ameaças: Regular/Agricultura

Descrição: A necrópole do Joucel corresponde ao conjunto com maior número de sepulturas escavadas na rocha em conexão espacial directa inserida no objecto de estudo, apresentando 13 elementos dos quais apenas 2 se encontram afastados do núcleo principal. A necrópole ocupa uma área ligeiramente sobreelevada composta por diversas elevações no afloramento e penedos isolados. São visíveis algumas lajes de grande dimensão, na sua maioria fragmentadas, que podemos associar à utilização de tampas em pedra. São visíveis à superfície alinhamentos de pedras e alguns derrubes que permitem adivinhar a presença de estruturas, essencialmente numa área 200 m a Noroeste

da necrópole, tendo também sido recuperados durante as limpezas efectuadas, fragmentos de cerâmica comum e de construção.

4.7. Tapada da Ameixoeira.

Topónimo: Tapada da Ameixoeira, Tapada do Ameixoeiro, Tapada do Pai Adão

Situação administrativa: Castelo de Vide - Santa Maria da Devesa

Coordenada central: 0633763/4370217

Altitude: 402m

Número de sepulturas identificadas: 7

Tipo de sepulturas: escavadas na rocha

Área de dispersão dos sepulcros: 3,1 ha

Uso do solo: Pastoreio de gado ovino-caprino, cultivos hortícolas e frutícolas

Estado de conservação/Ameaças: Parcialmente destruído/Agricultura

Descrição: A Tapada da Ameixoeira localiza-se numa encosta voltada a Norte, perto de um curso de água afluente da Ribeira de São João. As cinco sepulturas do núcleo principal desenvolvem-se em penedos isolados com relativa proximidade espacial. Duas das sepulturas encontram-se afastadas do núcleo principal, localizando-se a cerca de 250 m deste, no sentido Norte e Nordeste, respectivamente. Recebemos informação oral acerca de trabalhos agrícolas no terreno que podem ter implicado a destruição de alguns sepulcros, o que justificaria o facto de a CACCV referir a existência de 11 sepulturas escavadas na rocha, quando actualmente apenas identificámos 7 (RODRIGUES, 1975: 204). Na Tapada da Ameixoeira foram ainda identificados vestígios de possíveis estruturas, nomeadamente um muro de pedra seca existindo também uma lagariça escada na rocha.

4.8. Cerejeiro.

Topónimo: Cerejeiro, Tapada do Cerejeiro, Monte do Cerejeiro, Curral do Pato Rola, Cerejeiro e Covão, e Mourões e Cerejeiro

Situação administrativa: Castelo de Vide - Santa Maria da Devesa

Coordenada central: 0631550/4372257

Altitude: 390m

Número de sepulturas identificadas: 14

Tipo de sepulturas: 10 escavadas na rocha, 2 sepulturas de lajes e 2 sarcófagos

Área de dispersão dos sepulcros: 18,8 ha

Uso do solo: Pastoreio de gado bovino

Estado de conservação/Ameaças: Parcialmente destruído/Agricultura

Descrição: O Monte do Cerejeiro é atravessado por vários ribeiros subsidiários da Ribeira de São João. O conjunto funerário que aqui se localiza é caracterizado pela presença de dez sepulturas escavadas na rocha, dois sarcófagos e duas sepulturas de lajes. Em relação a estas últimas, terão sido destruídas aquando de trabalhos agrícolas e não existe qualquer tipo de informação salvaguardada, para além da sua tipologia e de dois contentores cerâmicos recuperados do seu interior que actualmente se conservam no depósito da SACMCV (RODRIGUES, 1975 e 1978). Das sepulturas escavadas na rocha apenas duas estão em conexão espacial directa, os restantes elementos deste conjunto encontram-se dispostos de forma muito dispersa, essencialmente em penedos isolados em vários pontos do monte. Os dois sarcófagos, reutilizados como comedouro para gado e como pia de fonte, respectivamente, encontram-se certamente deslocados da sua posição original. É visível a presença de material cerâmico à superfície bem como alguns derrubes de pedras aparelhadas associáveis a vestígios de estruturas.

4.9. Vale do Cano.

Topónimo: Vale do Cano

Situação administrativa: Castelo de Vide – Santa Maria da Devesa

Coordenada central: 0636999/4371888

Altitude: 390m

Número de sepulturas identificadas: 11

Tipo de sepulturas: 10 sepulturas escavadas na rocha e 1 sarcófago

Área de dispersão dos sepulcros: 15,7 ha

Uso do solo: Pastoreio de gado bovino

Estado de conservação/Ameaças: Parcialmente destruído/Agricultura

Descrição: O Vale do Cano consiste num monte agrícola para criação e pastoreio de gado bovino. O local é atravessado pela Ribeira de Vale do Cano e existe uma grande abundância de vestígios arqueológicos neste local. Verificou-se a presença de elementos arquitectónicos romanos reaproveitados nas estruturas actuais, nomeadamente três capitéis e dois fustes de coluna. Existe também referência a sepulturas romanas numa elevação a 150 m do monte tendo surgido também uma estela funerária dedicada a Lovesius (OLIVEIRA et al., 2007: 58 e 62). Reconhecem-se em superfície materiais de construção, alinhamentos de pedra, um lagar e uma lagariça escavados na rocha. As nove sepulturas em conexão espacial directa localizam-se no mesmo afloramento rochoso e desenvolvem-se em torno de um pequeno *tor* granítico, em dois conjuntos de três. Existe ainda uma outra sepultura escavada na rocha, isolada, e um sarcófago reutilizado como pia de fonte.

4.10. Cancho do Pereiro.

Topónimo: Cancho do Pereiro

Situação administrativa: Marvão - Beirã

Coordenada central: 0638686/4371243

Altitude: 356m

Número de sepulturas identificadas: 4

Tipo de sepulturas: escavadas na rocha

Área de dispersão dos sepulcros: 0,2 ha

Uso do solo: -

Estado de conservação/Ameaças: Regular/ Abandono

Descrição: O conjunto de sepulturas do Cancho do Pereiro desenvolve-se numa plataforma no cimo de uma pequena elevação sendo que dos quatro elementos identificados apenas uma das sepulturas se encontra ligeiramente afastada para sudeste. Na NCACM existe um outro sítio identificado como Pereiro onde vêm referenciadas uma sepultura isolada, uma sepultura inacabada, um negativo de extracção de pedra, lajes em granito e um silhar romano, existindo ainda também referência a

informação oral a uma moeda de Constantino (OLIVEIRA et al. 2007: 114).

4.11. Monte Velho.

Topónimo: Monte Velho

Situação administrativa: Marvão - Beirã

Coordenada central: 0640823/4370286

Altitude: 370 - 380m

Número de sepulturas identificadas: 29

Tipo de sepulturas: escavadas na rocha

Área de dispersão dos sepulcros: 10,1 ha

Uso do solo: Pastoreio de gado bovino

Estado de conservação/Ameaças: Regular/ Agricultura

Descrição: A primeira referência ao Monte Velho surge numa publicação de A. do Paço, referindo a existência de vestígios de estruturas, sepulturas escavadas na rocha e o achado de uma telha com uma inscrição que o autor data dos séculos VII/VIII (PAÇO, 1949). O sítio do Monte Velho localiza-se numa ampla vertente virada a nascente e é atravessado por uma pequena linha de água tributária da Ribeira de Cabril. Subsiste um caminho de cronologia indeterminada que atravessa a propriedade, ladeado por muros de pedra seca. Este foi o sítio onde se identificou uma maior concentração de sepulcros, com 29 sepulturas escavadas na rocha. São visíveis na superfície alinhamentos de pedra, pedras afeiçoadas, várias concentrações de cerâmica de construção, um peso de lagar e uma pequena lagariça escavada na rocha, com planta subcircular. As sepulturas aparecem de forma bastante dispersa existindo algumas pequenas concentrações, de quatro, três e dois elementos. Uma das sepulturas apresenta aos pés uma pequena pia rectangular, provavelmente um acrescento posterior, possivelmente para a transformação do sepulcro numa estrutura de lagar.

4.12. Estaça.

Topónimo(s): Estaça, Estaca, Curral das Pêras, Curral das Torradas, Curral dos Muroços e Olival da Serra

Situação administrativa: Marvão - Santa Maria de Marvão

Coordenada central: 0638653/ 4363829

Altitude: 510m

Número de sepulturas identificadas: 10

Tipo de sepulturas: escavadas na rocha

Área de dispersão dos sepulcros: 9,98 ha

Uso do solo: Cultivo de olival e o pastoreio de gado ovino/caprino

Estado de conservação/Ameaças: Regular/-

Descrição: As 10 sepulturas escavadas na rocha encontram-se dispersas por uma área bastante abrangente e muito afastadas umas das outras. Este sítio, de onde lhe advém o micro-topónimo “Curral do Murouços”, apresenta curiosas acumulações de pedra e fragmentos de cerâmica de construção no cimo dos afloramentos rochosos. Estas acumulações resultam da remoção sistemática destes elementos para tornar o terreno mais propício à prática agrícola. É o único sítio arqueológico inserido no objecto de estudo onde se identificaram fragmentos de escória.

4.13. Vale de Rodão.

Topónimo(s): Vale do Rodão

Situação administrativa: Marvão - Santa Maria de Marvão

Coordenada central: 0638157/ 4363282

Altitude: 510m

Número de sepulturas identificadas: 7

Tipo de sepulturas: escavadas na rocha

Área de dispersão dos sepulcros: 14 ha

Uso do solo: Plantio de árvores frutícolas, olival e pastoreio

Estado de conservação/Ameaças: Regular/-

Descrição: O Vale do Rodão consiste num pequeno lugar caracterizado pela presença de vivendas com pequenas parcelas de terreno associadas. Dos 7 sepulcros identificados 5 surgem em conexão espacial directa num mesmo quintal de uma habitação. É possível que existam mais sepulturas de baixo das fundações do actual edifício, já que de um dos sepulcros lhe reconhecemos apenas os pés estado coberto por um dos muros exteriores do edifício habitacional. Nos terrenos anexos observam-se

fragmentos de cerâmica de construção e de armazenamento. Os muros de divisão de propriedades apresentam alguns elementos arquitectónicos reaproveitados. As duas outras sepulturas localizam-se numa parcela perto da capela de Nossa Senhora da Graça, consideravelmente afastadas daquele que consideramos o núcleo principal. A carta arqueológica refere a existência de mais três sepulturas escavadas na rocha associadas a este topónimo cujas localizações não fomos capazes de identificar (OLIVEIRA *et al.*, 2007: 146).

4.14. Mouta Raza.

Topónimo(s): Mouta Raza

Situação administrativa: Marvão - Beirã

Coordenada central: 0638108/ 4365913

Altitude: 420m

Número de sepulturas identificadas: 19

Tipo de sepulturas: sepulturas escavadas na rocha

Área de dispersão dos sepulcros: 7,6 ha

Uso do solo: Pastoreio de gado bovino

Estado de conservação/Ameaças: Parcialmente destruído/Agricultura

Descrição: A propriedade que integra o sítio da Mouta Raza foi intensamente explorada com máquinas agrícolas resultando num terreno artificialmente regularizado. Surgem fragmentos de cerâmica comum e de construção um pouco por toda a superfície, dado provavelmente relacionado com os sucessivos revolvimentos de terras. Subsistem alguns troços de caminhos de cronologia indeterminada, ladeados por muros de pedra seca, que contornam a propriedade. Existem também duas “pedras das pias” ou “pedras marmiteiras”, monólitos graníticos com pequenas concavidades no interior, consequência da erosão eólica. O núcleo principal é constituído por um conjunto de seis sepulturas construídas numa mesma elevação. Os restantes sepulcros organizam-se em conjuntos de 4, 3 e 2 elementos, existindo ainda duas sepulturas isoladas.

4.15. Ranginha.

Topónimo(s): Ranginha, Arranginha
Situação administrativa: Marvão - Santo António das Areias
Coordenada central: 0641884/ 4365275
Altitude: 450m
Número de sepulturas identificadas: 8
Tipo de sepulturas: escavadas na rocha
Área de dispersão dos sepulcros: 4,05 ha
Uso do solo: Área habitacional
Estado de conservação/Ameaças: Parcialmente destruído/Construção civil
Descrição: O lugar da Ranginha constitui um pequeno aglomerado de casas. Na NCACM o sítio da Ranginha vem identificado pela presença de um lagar de duas pias circulares, escavado na rocha, e fragmentos de *imbrices*, *teglulae* e cerâmica comum na superfície, e uma sepultura isolada (OLIVEIRA *et al.*, 2007: 166). Aqui identificamos oito sepulturas escavadas na rocha, bastante afastadas umas das outras, à excepção de dois pares em conexão espacial directa. A presença das actuais habitações e respectivos muros de propriedade dificulta a leitura do sítio. Uma vez que não nos foi possível contactar todos os moradores, devemos referir a possibilidade da existência de mais sepulturas nos terrenos a que não podemos aceder.

4.16. Aldeia.

Topónimo(s): Aldeia
Situação administrativa: Marvão - Santo António das Areias
Coordenada central: 0640076/ 4364638
Altitude: 470 m
Número de sepulturas identificadas: 4
Tipo de sepulturas: escavadas na rocha
Área de dispersão dos sepulcros: 0,18 ha
Uso do solo: Baldio e pastoreio de gado ovino-caprino
Estado de conservação/Ameaças: Parcialmente destruído/ Abandono
Descrição: O sítio da Aldeia é atravessado por muros de pedra seca e por um pequeno ribeiro sazonal, tributário da Ribeira de Cabril. Das

sete sepulturas referidas na NCACM, apenas verificámos quatro, provavelmente devido ao intenso coberto vegetal que dificultou muito a prospecção do local. Além das sepulturas identificamos fragmentos de cerâmica de construção e de armazenamento, bem como derrubes de pedra e um silhar com vestígios de *forfex*, relacionáveis com a pré-existência de estruturas. Consta que no local haja ainda uma grande pia rectangular e um peso de lagar (OLIVEIRA *et al.*, 2007: 168).

4.17. Fonte de Souto.

Topónimo(s): Fonte de Souto
Situação administrativa: Marvão - S. António das Areias
Coordenada central: 0641291/4361920
Altitude: 560m
Número de sepulturas identificadas: 4
Tipo de sepulturas: sepulturas escavadas na rocha
Área de dispersão dos sepulcros: 1 ha
Uso do solo: Área habitacional
Estado de conservação/Ameaças: Parcialmente destruído/Construção civil
Descrição: O lugar de Fonte de Souto consiste num pequeno conjunto de habitações. Embora só tenhamos conseguido identificar quatro sepulturas, recebemos informação oral da existência de mais sepulcros. Existe a possibilidade destas terem sido destruídos ou de estarem inacessíveis devido a um aterro criado em recentes trabalhos de construção no local. A NCACM refere a presença de moroiços com muitas pedras, fragmentos de cerâmica de construção e de armazenamento, bem como de cerâmica comum e escória (OLIVEIRA *et al.*, 2007: 218). Identificamos também uma estrutura rectangular de lagar rectangular com peso *in situ* e um caminho de cronologia indeterminada, ladeado por dois muros de pedra seca. A cerca de 200 m das sepulturas, existe uma pequena capela de Época Moderna, actualmente utilizada como celeiro.

4.18. Pasmal.

Topónimo(s): Pasmal

Situação administrativa: Marvão - S. António das Areias

Coordenada central: 0641758/ 4361509

Altitude: 530 m

Número de sepulturas identificadas: 9

Tipo de sepulturas: escavadas na rocha

Área de dispersão dos sepulcros: 7 ha

Uso do solo: Área habitacional e agricultura

Estado de conservação/Ameaças: Parcialmente destruído/Construção civil

Descrição: O sítio do Pasmal apresenta um conjunto de vivendas e outras estruturas habitacionais ainda em funcionamento. As nove sepulturas escavadas na rocha identificadas neste lugar apresentam-se de forma bastante dispersa, existindo apenas dois conjuntos de dois elementos. Existem também um caminho pavimentado de cronologia indeterminada, ladeado por muros de pedra seca.

5. Concentrações de sepulturas alto-medievais no Norte da Serra de São Mamede: uma proposta de organização.

Face às dificuldades já referidas e pressupondo a pré-existência de sepulturas que entretanto terão sido destruídas (devido a processos naturais ou antrópicos), ou possam estar ocultas (amortizadas com terra ou escondidas sob a densa vegetação), assumimos que não contamos com a totalidade das sepulturas que efectivamente integrariam estes conjuntos. O objecto de estudo desta análise, deve ser visto como uma amostragem desta realidade, mas que ainda assim esperamos que possa ser representativa da mesma.

As diferentes formas de organizar os espaços de enterramento do período alto-medieval têm sido intensamente abordadas. Em Portugal, na sequência da sistematização de M. Barroca, os trabalhos realizados tem constatado a mesma organização das sepulturas como isoladas, agrupadas em números restritos (2/3 elementos) e em conjuntos de número igual ou superior a 4 elementos (BARROCA, 1987). Mais recentemente

considerou-se além destas categorias a situação das sepulturas dentro da necrópole, na qual também poderiam ser consideradas como estando isoladas ou em grupo (TENTE e LOURENÇO, 2002: 240). Na nossa opinião, o principal problema consiste em determinar em que situações um conjunto de sepulturas polarizadas no espaço deve ser interpretado como uma necrópole, ou seja, em que situações uma sepultura se considera como estando verdadeiramente isolada, ou na situação de isolada dentro de um conjunto maior.

De entre as análises mais recentes gostaríamos de destacar a proposta de agrupamento de I. Martín Viso a partir da análise das sepulturas escavadas na rocha do centro-oeste peninsular (MARTÍN VISO, 2012). Para este autor, o primeiro tipo de enterramentos, corresponde às sepulturas isoladas e aos conjuntos de menos de cinco elementos, que constituem enterramentos de carácter familiar que se perpetuam no tempo, e que criam memórias vinculadas a indivíduos concretos e/ou às suas famílias⁶. No segundo grupo, os das designadas “necrópoles desordenadas”, incluir-se-iam os espaços funerários compostos por mais de 10 sepulturas mas sem uma orientação sistemática nem um padrão de distribuição uniforme, onde novamente a iniciativa de carácter familiar dita a localização (aparentemente) aleatória dos sepulcros, sendo que no entanto estes se inserem num mesmo espaço designado exclusivamente à inumação por uma mesma comunidade (MARTÍN VISO, 2012: 171). O terceiro tipo, as necrópoles de sepulturas ordenadas com mais de 10 elementos, sistematicamente orientadas, relaciona-o com a existência de algum tipo de poder que gere e organiza os espaços funerários (MARTÍN VISO, 2012: 172). Embora com uma grande aplicabilidade para os casos documentados no território português, em que primam as sepulturas isoladas ou em pequenos grupos (MARQUES, 2000: 186–187; VIEIRA, 2004: 74; LOURENÇO, 2007: 33; TENTE, 2007: 93), a questão mantém-se, e em áreas com maior con-

6. Algo que, como o mesmo autor teve oportunidade de referir anteriormente, conferiria aos sepulcros rupestres um simbolismo quase funcional (MARTÍN VISO, 2011: 234–235)..

centração de vestígios alto-medievais, não é claro quando podemos considerar uma sepultura ou um pequeno grupo de sepulcros como parte do primeiro tipo de enterramentos ou como estando inseridas num conjunto maior, do segundo tipo.

Não é nossa intenção criar um modelo interpretativo para este tipo de fenómenos. O objecto de estudo que temos disponível actualmente para o Norte da Serra de São Mamede circunscreve-se aos 18 sítios arqueológicos apresentados no apartado anterior. Para o trabalho realizado, cujos resultados se materializam apenas parcialmente no presente artigo, deixamos de lado propositadamente as sepulturas isoladas e os pequenos grupos de sepulcros, quando não associados a conjuntos de número superior. Precisamente por nos concentrarmos apenas nos locais que apresentavam uma maior concentração de sepulcros, foi-nos possível constatar que existem formas distintas de organizar o espaço funerário e distintos modelos de implantação na paisagem para este tipo de sepulturas. Assim, organizámos as necrópoles analisadas em três modelos distintos que considerámos como as diferentes expressões que este tipo de fenómeno funerário apresenta neste território.

5.1. Conjuntos de sepulturas de lajes concentradas.

Estes são sítios onde as sepulturas surgem em conexão espacial directa, existindo mesmo muita proximidade entre os sepulcros, e que são construídos sistematicamente orientados a nascente. A forma como estas sepulturas estão implantadas parece sugerir um planeamento na organização do espaço funerário. Dentro desta categoria integram-se os sítios da Boa Morte, Vale de Bexiga e Santo Amarinho, sendo que consideramos este último como o mais representativo.

Devemos ainda sublinhar a presença de sepulcros rupestres isolados nas imediações destas concentrações de sepulturas de lajes. Mais uma vez esta situação é especialmente evidente no caso de Santo Amarinho. Os materiais cerâmicos recuperados durante as intervenções de M. C. Rodrigues -que tivemos oportunidade

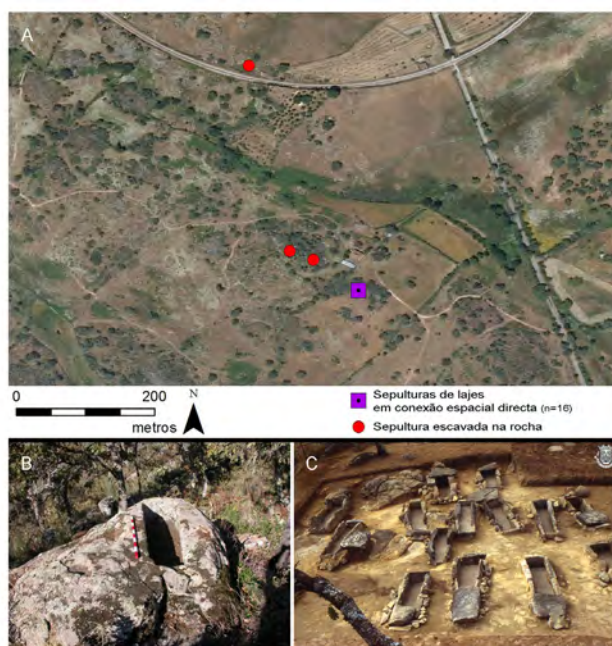


Figura 3. Santo Amarinho (Castelo de Vide - São João Batista). A) Implantação das sepulturas sobre ortofotografia. B) Sepultura escavada na rocha C) Conjunto de sepulturas de lajes. Ortofotos digitais (1:5000) a partir da cartografia disponível em <http://www.igeo.pt/>

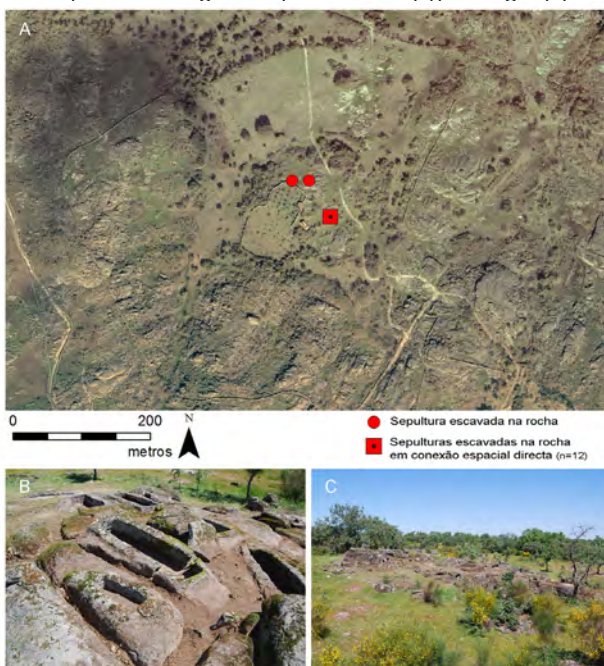


Figura 4. Joucel (Castelo de Vide - Santiago Maior). A) Implantação das sepulturas sobre ortofotografia. B) Pormenor das sepulturas escavadas na rocha. C) Aspecto geral da necrópole, vista de Este. Ortofotos digitais (1:5000) a partir da cartografia disponível em <http://www.igeo.pt/>

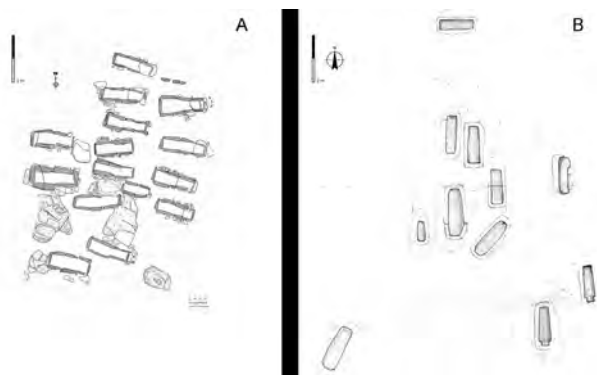


Figura 5. A) Planta das sepulturas de lajes de Santo Amarinho (segundo João Magusto, SACMCV). B) Croqui da disposição das sepulturas escavadas na rocha do Joucel (segundo João Magusto, SACMCV).

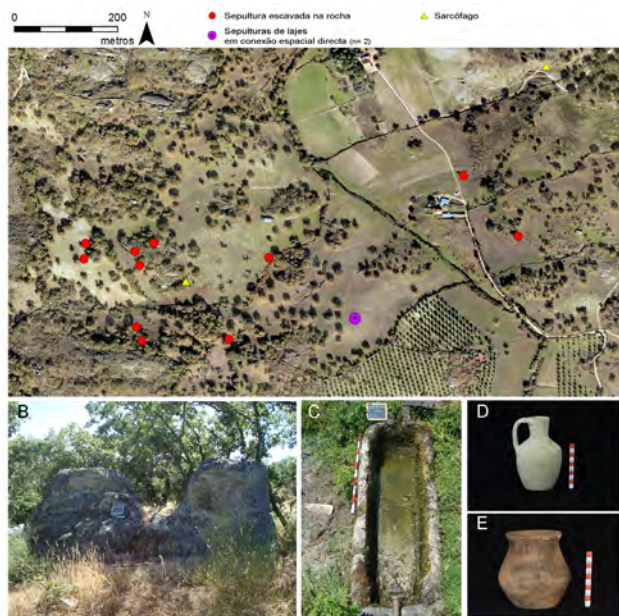


Figura 6. Sítio do Cerejeiro (Castelo de Vide – Santa Maria da Devesa). A) Implantação das sepulturas sobre ortofotografia. B) Elevações no afloramento onde se localizam duas sepulturas escavadas na rocha. C) Sarcófago reaproveitado como pia de fonte. D) e E) Contentores cerâmicos recuperados do interior das sepulturas de lajes. Ortofotos digitais (1:5000) a partir da cartografia disponível em <http://www.igeo.pt/>

de analisar anteriormente (PRATA, 2012)- colocam o último momento da utilização destas sepulturas de lajes entre os séculos VI/VII. Infelizmente, no caso das sepulturas escavadas rocha, carecemos de elementos que nos permitam atribuir uma cronologia directa. A situação espacial do segundo tipo de sepulcros, asso-

ciado ao facto de que estes não apresentam nenhuma orientação sistemática, impede estabelecer uma relação directa com o conjunto de sepulturas de lajes. Paralelamente, importa destacar que no caso da Boa Morte, além do núcleo principal de 8 sepulcros, existem outras 2 sepulturas de lajes em conexão espacial directa, a cerca de 200 m do núcleo principal (Figura 3).

5.2. Conjuntos de sepulturas escavadas na rocha concentradas.

No caso dos sítios com sepulturas rupestres concentradas, raramente surgem indícios do que poderíamos chamar de organização do espaço funerário. O Joucel é o caso mais representativo deste tipo de concentração de sepulturas, estando esta tendência também presente no Vale do Cano, no Vale de Rodão e no núcleo principal da Mouta Raza (Figura 4).

Nestes casos as sepulturas surgem em conexão espacial directa, ocupando uma mesma área claramente definida, no entanto, não apresentam uma implantação sistemática nem uma orientação dominante. Nos poucos casos em que surge algum tipo de consistência na orientação, como no Joucel ou no Vale de Rodão, este facto, na nossa opinião, estará relacionado com a natureza dos afloramentos escolhidos, que pela sua morfologia apresentam uma mesma orientação. Nos casos analisados não nos parece que exista uma clara vontade de orientar os sepulcros, já que existem sempre áreas de afloramento regularizadas disponíveis, onde seria perfeitamente possível construir sepulturas orientadas e ordenadas, que no entanto nunca são escolhidas. No caso do Vale do Cano, das 9 sepulturas em conexão espacial directa apenas três apresentam a mesma orientação.

Novamente importa referir que associados a estes conjuntos de sepulturas concentradas existem casos de sepulturas isoladas. No caso particular da Mouta Raza, documenta-se um conjunto se 6 sepulturas em conexão espacial directa, sem nenhuma orientação sistemática, outro conjunto se 4 sepulcros a cerca de 50 m do primeiro, estando as restantes sepulturas organizadas num

conjunto de 3, dois pares e apenas dois casos isolados (Figura 5).

5.3. Sítios com sepulturas dispersas.

Estes sítios correspondem a vastas áreas onde se documentam conjuntos de sepulturas polarizadas na paisagem. São os casos da Tapada do Manuel Antunes, Tapada do Tristão, Cerejeiro, Tapada da Ameixoeira, Cancho do Pereiro, Monte Velho, Estaça, Ranginha, Aldeia, Fonte de Souto e Pasmal. Deste tipo de conjuntos gostaríamos de destacar o caso do Cerejeiro.

O conjunto de sepulturas do Cerejeiro (Figura 6) é especialmente relevante por ter sido possível documentar no mesmo espaço sepulturas escavadas na rocha, dois sarcófagos (ainda que reutilizados) e duas sepulturas de lajes (actualmente destruídas das quais infelizmente só obtivemos o espólio funerário e a sua localização prévia). Esta convivência de sepulturas escavadas na rocha e sepulturas de lajes em zonas de sepulcros dispersos foi também documentada para a Tapada do Manuel Antunes. O curioso destes casos é que mesmo em situação isolada, ou em conjuntos de 2/3 elementos, as sepulturas de lajes surgem sempre orientadas a nascente. Todos os sepulcros conhecidos desta tipologia para este território foram, como referimos, intervencionados (RODRIGUES, 1978) e os materiais conservados colocam o último momento da utilização destes sepulcros entre os séculos VI/VII (PRATA, 2012).

Mas qual o significado da convivência destes tipos distintos de enterramentos? Infelizmente, em nenhum dos casos analisados a relação espacial entre os sepulcros é o suficientemente evidente como para poder determinar a sua contemporaneidade. O que é claro, é que os pressupostos rituais são distintos para os dois tipos de sepultura. Recordamos que as sepulturas escavadas na rocha nunca apresentam uma orientação sistemática, estando as prioridades para a selecção do seu local de construção provavelmente relacionadas com o tipo de afloramento, bem devido a aspectos técnicos da sua construção, ou pela escolha de afloramentos com especial destaque na paisagem.

8. Considerações finais.

Os dados actualmente disponíveis apenas nos permitem traçar um primeiro esboço destes espaços rurais alto-medievais. Parece claro que existem várias formas de implantar as sepulturas no espaço, que por sua vez implicam pressupostos (ou pelo menos prioridades) distintos no momento de criar os espaços de inumação. Torna-se agora prioritário determinar se esta aparente convivência de arquitecturas funerárias não mostrará antes uma diacronia na utilização dos espaços funerários, mantendo-se a tradição de inumar em momentos distintos, num mesmo lugar. Paralelamente, será fundamental compreender se estas formas de estruturar as áreas de necrópole se relacionam com distintos modelos de povoamento e/ou com diferentes conceptualizações do ritual funerário. Os problemas começam com a definição daquilo que entendemos como uma necrópole, o que é que consideramos como espaço funerário, e em última instância, onde se traçaria a linha que dividia o espaço dos vivos do espaço dos mortos.

Actualmente encontramos-nos a desenvolver um Projecto de Investigação Plurianual em Arqueologia denominado *Povoamento rural alto-medieval no território de Castelo de Vide*⁷. O plano de trabalhos previsto assenta na conjugação de quatro tarefas complementárias: a prospecção arqueológica; a análise espacial com Sistemas de Informação Geográfica; a escavação arqueológica e o estudo da componente artefactual. Esta metodologia permitir-nos-á realizar uma leitura diacrónica dos vestígios alto-medievais conservados na zona Norte da Serra de São Mamede, visando reconstruir a rede de povoamento neste território e sistematizar, à escala individual de cada sítio arqueológico, as relações entre espaços funerários, estruturas habitacionais e áreas produtivas. Os dados que aqui apresentámos são o resultado de uma primeira aproximação à área geográfica de análise sobre a qual iremos avançar novos dados brevemente.

7. PIPA PramCV (2014 – 2017) autorizado pela Direcção Geral do Património Cultural a 23.06.2014 (referência C.S.122858).

Bibliografia.

- BARROCA, M. (2010-2011): "Sepulturas escavadas na rocha de Entre Douro e Minho". *Portvgalia*, 31-32: 115-182.
- BARROCA, M. (1987): *Necrópoles e sepulturas medievais de Entre-Douro-e-Minho (Séc. V a XV)*. Dissertação para Provas Públicas de Capacidade Científica, apresentada na Faculdade de Letras da Universidade do Porto. Policopiado. Porto.
- CAEIRO, J. (1984a): *A Necrópole I da Azinhaga da Boa Morte – Castelo de Vide*. Junta Distrital de Portalegre. Évora.
- CAEIRO, J. (1984b): *A Necrópole I da Azinhaga da Boa Morte – Castelo de Vide*. Junta Distrital de Portalegre. Évora.
- CARNEIRO, A. (2011): *Povoamento rural no Alto Alentejo em época romana. Lugares, tempos e pessoas. Vectores estruturantes durante o Império e Antiguidade Tardia*. Tese de doutoramento defendida em 2011 na Universidade de Évora. Policopiado. Évora.
- CARVALHO, J. (1998): "Ocupação humana no Concelho de Castelo de Vide desde a Pré-História até à Alta Idade Média". *Ibn Maruán*, 8: 189-191.
- CASTILLO, A. del (1968): "Cronología de las tumbas llamadas de "Orledolanas"." In *Actas del XI Congreso Nacional de Arqueología*. Mérida: 835-845.
- CUNHA, E. et al. (2001): "A Necrópole de São Pedro de Marialva. Dados antropológicos". *Estudos*, 1. IPPAR: 139-143.
- LALIENA CORBERA, C. et al. (2007): "Los problemas de escala y la escala de los problemas: algunas reflexiones sobre el poblamiento altomedieval en Bajo Aragón". En *Villes et campagnes de Tarraconaise et d'Al-Andalus (VI- XIE siècle: la transition)*. CNRS: 249-262.
- LOPES, I. (2002): *Contextos materiais da morte durante a Idade Média: as necrópoles do Douro Superior*. Dissertação de mestrado, Universidade do Porto. Policopiado.
- LOURENÇO, S. (2007): "O povoamento alto-medieval Entre-Os-Rios Dão e Alva". *Trabalhos de Arqueologia*, 47.
- MARQUES, J. (1996): *Sepulturas escavadas na rocha da região de Viseu*. Tese de mestrado, Universidade do Porto. Policopiado.
- MARTÍN VISO, I. (2012): "Enterramientos, Memoria social y paisaje en la Alta Edad Media: Propuestas para una análisis de las tumbas escavadas en roca en el centro-oeste de la Península Ibérica", *Zephyrus*. 69: 165–187.
- MARTÍN VISO, I. (2011): "La organización social de los espacios funerarios altomedievales en los territorios al sur del Duero". En VARELA, R.; VARELA, M. e TENTE, C. (Eds.): *Cristãos e muçulmanos na Idade Média peninsular*. Encontros e desencontros. Lisboa: 225-238.
- MARTÍN VISO, I. (2005-2006): "Elementos para el análisis de las necrópolis de tumbas escavadas en la roca: el caso de Riba Côa". *CuPAUAM*, 31–32: 83–102.
- MARTÍN VISO, I. (2007): "Tumbas y sociedades locales en el centro de la península en la alta edad media: el caso de la comarca de Riba Côa (Portugal)". *Arqueología y Territorio Medieval*, 14: 21 – 47.
- OLIVERIA, J. et al. (2007): "Nova Carta Arqueológica do Concelho de Marvão". *Ibn Maruán*, 14.
- PAÇO, A. do (1949): "Inscrição Cristã do Montevelho (Beirã – Marvão)". *Revista Brotéria*, 49.
- PAÇO, A. do (1953): "Carta arqueológica do Concelho de Marvão". En *Actas do XIII Congresso Luso-Espanhol para o Progresso das Ciências*. Associação Portuguesa para o Progresso das Ciências. Lisboa: 93–127.
- PRATA, S. (2012): *As Necrópoles alto-medievais da Serra de São Mamede (Concelhos de Castelo de Vide e Marvão)*. Tese de mestrado, Universidade Nova de Lisboa. Policopiado.
- RODRIGUES, M. C. (1975): *Carta Arqueológica do Concelho de Castelo de Vide*. Junta Distrital de Portalegre. Lisboa.
- RODRIGUES, M. C. (1978): *Sepulturas Medievais do Concelho de Castelo de Vide*. Junta Distrital de Portalegre. Lisboa.
- TEIXEIRA, R. (1996): *De Aquae Flaviae a Chaves. Povoamento e organização do território entre a Antiguidade e a Idade Média*.

Tese de mestrado, Universidade do Porto. Policopiado.

TENTE, C. (2007): "A ocupação alto-medieval da Encosta Noroeste da Serra da Estrela". *Trabalhos de Arqueologia*, 47. Lisboa.

TENTE, C. (2010): *Arqueologia Medieval Cristã no Alto Mondego, Ocupação e exploração do território nos séculos V a XI*. Tese de doutoramento, Universidade Nova de Lisboa. Policopiado.

TENTE, C. e LOURENÇO, S. (1998): "Sepulturas medievais escavadas na rocha dos concelhos de Carregal do Sal e Gouveia: estudo comparativo". *Revista Portuguesa de Arqueologia*, 1: 191-217.

TENTE, C. e LOURENÇO, S. (2002): "Sepulturas medievais do distrito de Évora". *Revista Portuguesa de Arqueologia*, 5: 239-258

VIEIRA, M. (2004): "Alto Paiva. Povoamento nas épocas romana e alto-medieval". *Trabalhos de Arqueologia*, 36.

WOLFRAM, M. (2011): *Uma síntese sobre a cristianização do mundo rural no sul da Lusitânia: arqueologia-arquitectura-epigrafia*. Tese de doutoramento defendida em 2011 na FLUL. Policopiado. Lisboa.